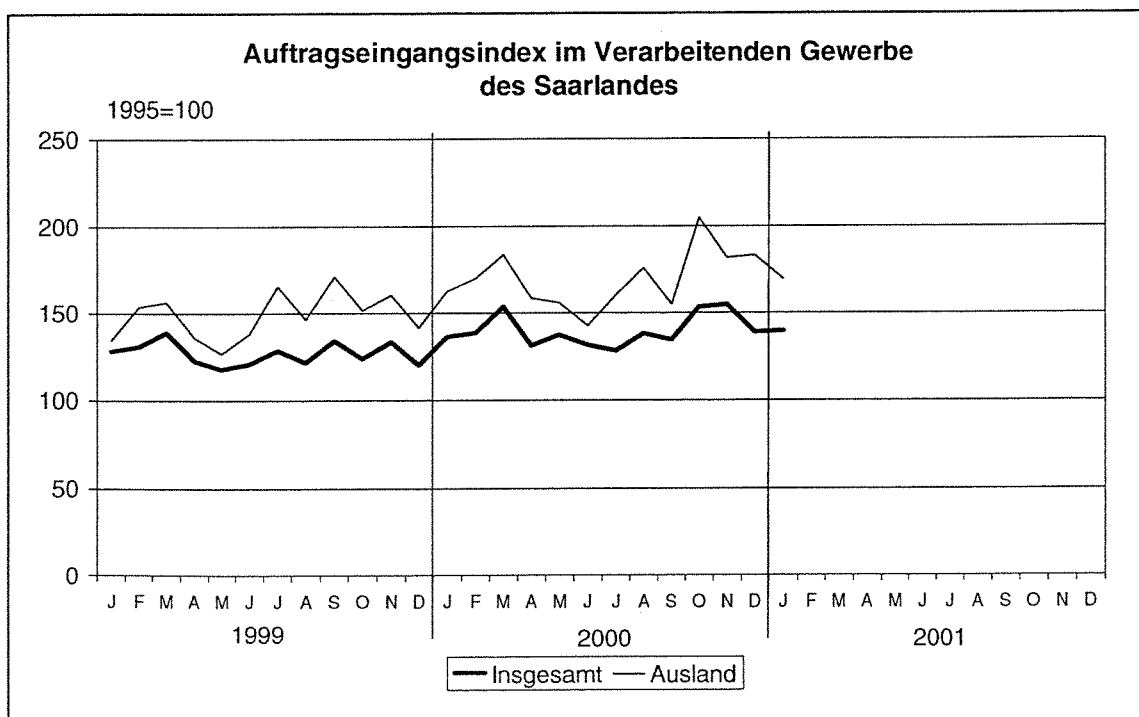




E 11 - m 1/2001

Verarbeitendes Gewerbe sowie Bergbau und Gewinnung von Steinen und Erden im Januar 2001



Ausgegeben im März 2001

Einzelpreis 6,00 DM

© Statistisches Landesamt Saarland, Saarbrücken, 2001.

Für nichtgewerbliche Zwecke sind Vervielfältigung und unentgeltliche Verbreitung, auch auszugsweise, mit Quellenangabe gestattet. Die Verbreitung, auch auszugsweise, über elektronische Systeme/Datenträger bedarf der vorherigen Zustimmung. Alle übrigen Rechte bleiben vorbehalten.

Herausgeber: Statistisches Landesamt SAARLAND, Virchowstraße 7, 66119 Saarbrücken, Postfach 10 30 44, 66030 Saarbrücken
Telefon: (0681) 501 5927 - Fax: (0681) 501 5921 - E-Mail: statistik@stala.saarland.de - Internet: <http://www.statistik.saarland.de>

Erläuterungen

Mit Beginn des Jahres 1995 trat eine neue "Klassifikation der Wirtschaftszweige, Ausgabe 1993 (WZ 93)" in Kraft. Diese neue nationale Klassifikation ersetzt die bisherige "Systematik der Wirtschaftszweige, Fassung für die Statistik im Produzierenden Gewerbe (SYPRO)". Sie wurde aus einer europäischen Klassifikation abgeleitet, die auf Grund der NACE-Verordnung¹⁾ des Rates der Europäischen Gemeinschaft nach Ablauf einer Übergangsfrist ab 1995 in allen Mitgliedstaaten der Europäischen Union sowohl für die Erhebung als auch für die Darstellung der statistischen Daten anzuwenden ist. Die Klassifikation der Wirtschaftszweige mit Erläuterungen wurde vom Statistischen Bundesamt, Wiesbaden, herausgegeben und ist zu beziehen über die

Hermann Leins GmbH & Co. KG
Postfach 11 52
5125 Kusterdingen

(Bestellnummer 3 200 300 - 94 700, ISBN 3 - 8246 -0363 -2).

Der bisherige Wirtschaftsbereich Bergbau und Verarbeitendes Gewerbe wird durch die Abschnitte

C: Bergbau und Gewinnung von Steinen und Erden und
D: Verarbeitendes Gewerbe

der WZ 93 ersetzt.

Da es keine lineare Zuordnung der bisherigen SYPRO zur Systematik der WZ 93 und auch Verschiebungen von Teilbereichen des Verarbeitenden Gewerbes zu anderen Wirtschaftszweigen sowie auch in umgekehrter Richtung gibt, ist eine Vergleichbarkeit zu bisher veröffentlichten Daten nur in eingeschränktem Umfang möglich. Dieser Einschränkung steht jedoch der Vorteil gegenüber, dass die Daten nunmehr mit den Angaben anderer europäischer Länder uneingeschränkt vergleichbar sein werden. An der Periodizität, der Methodik und an den erhobenen Merkmalen hat sich durch die Einführung der neuen Wirtschaftszweigklassifikation jedoch nichts geändert, da die bisherigen Rechtsgrundlagen weiterhin gelten.

Rechtsgrundlagen

- Gesetz über die Statistik im Produzierenden Gewerbe (ProdGewG) vom 30. Mai 1980 (BGBl. I S. 641), zuletzt geändert durch Artikel 1 des Gesetzes vom 6. August 1998 (BGBl. I S. 2 036),
- Bundesstatistikgesetz (BStatG) vom 22. Januar 1987 (BGBl. I S. 462, 565), zuletzt geändert durch Artikel 4 des Gesetzes vom 02. August 2000 (BGBl. I S. 1 253).

Zweck, Art und Umfang der Erhebung

Die Ergebnisse des Monatsberichts für Betriebe des Verarbeitenden Gewerbes sowie des Bergbaus und der Gewinnung von Steinen und Erden dienen der kurzfristigen Beurteilung der konjunkturellen Lage sowie der regionalen und sektoralen Strukturpolitik. Sie stellen eine unentbehrliche Grundlage für zahlreiche Entscheidungen der gesetzgebenden Körperschaften, der Bundes- und Landesregierungen, der Verbände, Kammern und anderer Institutionen auf dem Gebiet der gesamten Wirtschaftspolitik dar. Ferner geben die Energiedaten Anhaltspunkte für den Bedarf an Brennstoffen und an Elektrizität und bilden damit eine wichtige Grundlage für Entscheidungen im Hinblick auf eine kontinuierliche Energieversorgung im bedeutendsten Bereich der Wirtschaft.

1) Verordnung (EWG) Nr. 3037/90 des Rates von 9. Oktober 1990 betreffend die statistische Systematik der Wirtschaftszweige in der Europäischen Gemeinschaft (ABl. EG Nr. L 293 S. 1 (NACE-Verordnung), geändert durch die Verordnung (EWG) Nr. 761/93 der Kommission vom 24. März 1993 (ABl. EG Nr. L 83 S. 1).

Systematik

Die Ergebnisse der Monatsberichte für Betriebe des Verarbeitenden Gewerbes sowie des Bergbaus und der Gewinnung von Steinen und Erden werden nach der Systematik der Wirtschaftszweige (WZ 93) erhoben und aufbereitet.

Eine Kurzfassung der WZ 93 für die Abschnitte C und D der Klassifikation der Wirtschaftszweige sowie eine Zuordnung der einzelnen Wirtschaftszweige (4-Steller) zu den neu definierten Wirtschaftshauptgruppen:

- A = Vorleistungsgüterproduzenten
- B = Investitionsgüterproduzenten
- GG = Gebrauchsgüterproduzenten
- VG = Verbrauchsgüterproduzenten

können auf Anfrage kostenlos beim Statistischen Landesamt bezogen werden.

In dieser Übersicht sind auch alle WZ – 4-Steller gekennzeichnet, für die das Merkmal Auftragseingang erhoben wird.

Berichtskreis, Ausnahmen von der Erfassungsgrenze

Der Berichtskreis umfasst die produzierenden Betriebe von Unternehmen des Verarbeitenden Gewerbes sowie des Bergbaus und der Gewinnung von Steinen und Erden mit im allgemeinen 20 und mehr Beschäftigten sowie Betriebe des Verarbeitenden Gewerbes sowie des Bergbaus und der Gewinnung von Steinen und Erden mit 20 und mehr Beschäftigten von Unternehmen der übrigen Wirtschaftsbereiche einschließlich Handwerk (Unternehmenskonzept).

Aus Gründen einer besseren Repräsentation ist bei folgenden Branchen der Steine- und Erdenindustrie sowie des Ernährungsgewerbes die Erfassungsgrenze auf 10 und mehr tätige Personen herabgesetzt worden:

- 14.11 Gewinnung von Naturwerksteinen und Natursteinen a.n.g
- 14.21 Gewinnung von Kies und Sand
- 15.20 Fischverarbeitung
- 15.31 Verarbeitung von Kartoffeln
- 15.32 Herstellung von Frucht- und Gemüsesäften
- 15.33 Verarbeitung von Obst und Gemüse a.n.g
- 15.71 Herstellung von Futtermitteln für Nutztiere
- 15.72 Herstellung von Futtermitteln für sonstige Tiere
- 15.91 Herstellung von Spirituosen
- 15.92 Alkoholbrennerei
- 15.97 Herstellung von Malz
- 15.98 Mineralbrunnen, Herstellung von Erfrischungsgetränken
- 26.63 Herstellung von Transportbeton

Für den Wirtschaftszweig 20.10 "Säge-, Hobel- und Holzimprägnierwerke" gilt als Erfassungsgrenze ein Jahreseinschnitt von mindestens 5 000 Kubikmeter Rohholz (im Festmaß).

Methodische Erläuterungen

Darstellung der Ergebnisse:

Die den Ergebnissen zu Grunde liegende Darstellungseinheit ist der **Betrieb** als örtliche Einheit, im Unterschied zum **Unternehmen** als rechtliche Einheit, das aus mehreren Betrieben bestehen kann.

Der einzelne Betrieb sowie sämtliche für ihn erhobenen Merkmale sind dem Wirtschaftszweig zugeordnet, in dem der Schwerpunkt seiner Tätigkeit, gemessen an der Beschäftigtenzahl, liegt (Darstellung nach **hauptbeteiligten Wirtschaftszweigen**). Zusätzlich werden Ergebnisse nach fachlichen Betriebsteilen nachgewiesen. Hierbei werden die Angaben von Betrieben, deren Erzeugnisse in mehrere Wirtschaftszweige fallen, auf die Zweige aufgeteilt, denen die einzelnen Betriebsteile ihrer Produktion entsprechend zuzurechnen sind (Darstellung nach **beteiligten Wirtschaftszweigen**). Da bei diesem Nachweis die sonstigen Bereiche eines Betriebes (z. B. Verwaltung, Handel, Transport) fachlich den produzierenden Teilen des Betriebes nicht zugeordnet werden können, sind die Summen (Beschäftigte, Umsätze) für Bergbau und Gewinnung von Steinen und Erden, Verarbeitendes Gewerbe insgesamt in dieser Tabelle für fachliche Betriebsteile entsprechend kleiner als die Summen in den Betriebstabellen.

Beschäftigte: Alle am Monatsende im Betrieb tätigen Personen einschl. tätiger Inhaber/-innen und mithelfender Familienangehöriger (auch unbezahlt mithelfende Familienangehörige, so weit sie mindestens ein Drittel der üblichen Arbeitszeit im Betrieb tätig sind), aber ohne Heimarbeiter/-innen. Einbezogen werden u.a. auch Erkrankte, Urlauber/-innen, Streikende und von der Aussperrung Betroffene, Saison- und Aushilfsarbeiter/-innen sowie Teilzeitbeschäftigte und Kurzarbeiter/-innen. Die Angestellten umfassen auch die kaufmännisch Auszubildenden (einschl. der Auszubildenden in den übrigen nicht-gewerblichen Ausbildungsberufen), die Arbeiter/-innen auch die gewerblich Auszubildenden.

Arbeiter/-innen: Alle zur Arbeiterrentenversicherung Pflichtigen (auch die infolge Überschreitens der Altersgrenze nicht mehr Pflichtigen), also Facharbeiter, angelernte Arbeiter, Hilfsarbeiter, ferner Umschüler und gewerblich Auszubildende.

Angestellte: Alle zur Angestelltenversicherung Pflichtigen (auch die infolge Überschreitens der Versicherungspflichtgrenze oder Altersgrenze nicht mehr versicherungspflichtigen Angestellten), einschließlich der tätigen Inhaber/-innen und tätigen Mitinhaber/-innen sowie der kaufmännisch und technisch Auszubildenden.

Geleistete Arbeiterstunden: Alle von den Arbeitern/-innen (einschl. der gewerblich Auszubildenden) tatsächlich geleisteten (nicht bezahlten) Stunden, einschl. Über-, Nacht-, Sonntags- und Feiertagsstunden.

Lohn- und Gehaltsumme: Bruttosumme (Bar- und Sachbezüge ohne jeden Abzug) ohne Pflichtanteile des Arbeitgebers zur Sozialversicherung; Lohn- und Gehaltzuschläge (einschl. Gratifikationen usw.) sind einbezogen. Nicht erfasst werden dagegen allgemeine soziale Aufwendungen sowie Vergütungen, die als Spesenersatz anzusehen sind.

Umsatz: Umsatz aus eigener Erzeugung (einschl. Umsatz aus dem Verkauf von Energie und Nebenerzeugnissen und Abfällen sowie Entgelte für industrielle Dienstleistungen wie Reparaturen, Installationen und Montagen), Umsatz aus Handelsware und sonstigen nichtindustriellen Tätigkeiten (z.B. Erlöse aus Vermietung und Verpachtung, aus Lizenzverträgen, Provisionseinnahmen und aus Veräußerungen von Patenten).

Der Umsatz beruht auf Rechnungswerten (Fakturenwerten) **ohne** in Rechnung gestellte Umsatz-(Mehrwert-)steuer. Im Umsatz enthalten sind Verbrauchsteuern und Kosten für Fracht, Verpackung und Porto, auch wenn diese gesondert berechnet werden. Außerordentliche und betriebsfremde Erträge aus dem Verkauf von Anlagegütern, aus der Verpachtung von Grundstücken, Zinsen, Dividenden u. dgl. sind nicht im Umsatz enthalten. Da es sich grundsätzlich um fakturierte Werte handelt, enthält der Umsatz auch nicht den Wert der Lieferungen, die innerhalb eines Unternehmens von Werk zu Werk stattfinden. Bei der Aufgliederung nach Ländern kann es daher vorkommen, dass Erzeugnisse, die in einem Land produziert werden, im Umsatz eines anderen Landes enthalten sind. Der regional gegliederte Umsatz entspricht daher z.T. nicht der Produktion in den einzelnen Ländern.

Umsatz aus Eigenerzeugung: Die aus der eigenen Produktion stammenden und die in Lohnarbeit bei anderen Unternehmen hergestellten Lieferungen und Leistungen sowie die ausgeführten Reparaturen, Montagen, Lohnarbeiten und Lohnveredlungen.

Inlandsumsatz: Umsatz mit Empfängern im Bundesgebiet sowie Umsätze mit den im Bundesgebiet stationierten ausländischen Streitkräften.

Auslandsumsatz: Umsatz mit Abnehmern im Ausland und - so weit einwandfrei erkennbar - Umsatz mit deutschen Exporteuren.

Auftragseingang: Gesamtwert der eingegangenen und angenommenen Aufträge ohne Umsatzsteuer für ausgewählte Wirtschaftszweige (WZ-Viersteller, siehe Erläuterungen unter Punkt "Systematik" weiter oben). Abgrenzung nach fachlichen Betriebsteilen. Basiswert der Messzahlen ist der Monatsdurchschnitt des Jahres 1995.

Energieverbrauch: Gesamtverbrauch für Fabrikation, Heizung, Strom-, Gas- und Dampferzeugung usw. ohne die zur Brikett- bzw. Kokserzeugung verwendete Einsatzkohle sowie ohne selbsterzeugten Strom aus Kohle und sonstigen Quellen. Umrechnung in Tonnen Steinkohleneinheiten (SKE) nach folgendem Schlüssel:

Steinkohle und Steinkohlenbriketts = 1,0; Steinkohlenkoks = 0,97; Rohbraunkohle = 0,30; Braunkohlenbriketts und -koks = 0,69; leichtes Heizöl = 1,457; schweres Heizöl = 1,4; 1 000 kWh Strom = 0,123; 1 000 kWh Gas = 0,123; 1 Tonne SKE = 29,308 G Joule.

Verbrauch von Orts-, Kokerei- und Ferngas, Erdgas und Erdölgas, umgerechnet auf einen Heizwert HO = 35 169,12 kJ/m³. Eine Kalorie entspricht 4,1868 Joule (J).

Zeichenerklärung

a.n.g.	=	anderweitig nicht genannt
0	=	mehr als nichts, aber weniger als die Hälfte der kleinsten in der Tabelle nachgewiesenen Einheit
-	=	nichts vorhanden
/	=	keine Angaben, da Zahlen nicht sicher genug
.	=	Zahlenwert unbekannt oder geheim zu halten
x	=	Tabellenfach gesperrt, weil Aussage nicht sinnvoll
()	=	Nachweis unter dem Vorbehalt, dass der Zahlenwert Fehler aufweisen kann
p	=	vorläufiges Ergebnis
r	=	berichtigtes Ergebnis

Abweichungen in den Summen durch Runden der Zahlen möglich

**1. Auftragseingang im Verarbeitenden Gewerbe
(Messzahlen MD 1995 = 100)**

Wirtschaftsabschnitt Wirtschaftsabteilung		2001	2000		Januar - Dezember		Veränderung in Prozent		
		Jan.	Jan.	Dez.	1999	2000	Jan. 2001 gegen Jan. 2000	Jan. 2001 gegen Dez. 2000	Jan.-Dez. 2000 gegen Jan.-Dez. 1999
Chemische Industrie	Insgesamt	98,8	82,7	85,7	83,6	97,0	19,5	15,3	16,0
	Inland	94,1	77,5	74,6	81,2	89,6	21,4	26,1	10,3
	Ausland	127,5	114,6	153,4	97,9	142,1	11,3	-16,9	45,1
Herstellung von Gummi- und Kunststoffwaren	Insgesamt	93,1	106,8	119,4	100,8	123,2	-12,8	-22,0	22,2
	Inland	86,4	95,1	106,3	95,7	120,3	-9,1	-18,7	25,7
	Ausland	99,8	118,5	132,4	105,8	126,0	-15,8	-24,6	19,1
Metallerzeugung, -bearbeitung	Insgesamt	128,9	104,8	83,5	97,7	109,4	23,0	54,4	12,0
	Inland	132,6	93,8	72,8	90,7	96,7	41,4	82,1	6,6
	Ausland	124,4	118,1	96,6	106,2	124,8	5,3	28,8	17,5
Erzeugung von Roheisen, Stahl und Ferrolegerungen (EGKS)	Insgesamt	140,0	106,7	93,1	99,5	116,8	31,2	50,4	17,4
	Inland	136,5	94,8	88,8	94,4	102,7	44,0	53,7	8,8
	Ausland	143,5	118,8	97,4	104,7	131,1	20,8	47,3	25,2
Herstellung von Metallerzeugnissen	Insgesamt	87,5	79,9	85,1	98,7	95,3	9,5	2,8	-3,4
	Inland	79,0	76,1	86,3	95,6	87,1	3,8	-8,5	-8,9
	Ausland	116,9	92,8	81,1	109,4	123,7	26,0	44,1	13,1
Maschinenbau	Insgesamt	121,3	141,0	142,2	136,2	152,6	-14,0	-14,7	12,0
	Inland	118,4	141,9	132,6	145,5	155,1	-16,6	-10,7	6,6
	Ausland	127,6	139,0	163,4	115,4	147,2	-8,2	-21,9	27,6
Herstellung von Geräten der Elektrizitätserzeugung, -verteilung	Insgesamt	79,7	103,0	105,1	113,8	105,8	-22,6	-24,2	-7,0
	Inland	74,7	106,5	108,8	118,3	108,3	-29,9	-31,3	-8,5
	Ausland	100,1	88,9	90,4	95,7	95,4	12,6	10,7	-0,3
Herstellung von Kraftwagen und Kraftwagenteilen	Insgesamt	195,9	187,8	200,9	159,5	179,0	4,3	-2,5	12,2
	Inland	174,4	162,9	141,4	122,7	142,3	7,1	23,3	16,0
	Ausland	214,9	210,0	253,7	192,1	211,5	2,3	-15,3	10,1
Vorleistungsgüter- produzenten	Insgesamt	147,5	132,2	134,9	115,3	139,8	11,6	9,3	21,2
	Inland	151,3	124,1	123,0	113,0	131,1	21,9	23,0	16,0
	Ausland	142,0	143,7	151,8	118,5	152,0	-1,2	-6,5	28,3
Investitionsgüter- produzenten	Insgesamt	135,4	142,2	145,9	139,4	141,1	-4,8	-7,2	1,2
	Inland	94,9	115,2	98,6	111,8	109,8	-17,6	-3,8	-1,8
	Ausland	198,1	183,8	219,0	182,1	189,5	7,8	-9,5	4,1
Gebrauchsgüter- produzenten	Insgesamt	137,4	112,2	105,8	122,1	124,6	22,5	29,9	2,0
	Inland	139,4	114,2	104,3	122,8	125,0	22,1	33,7	1,8
	Ausland	100,1	75,9	135,0	110,0	116,9	31,9	-25,9	6,3
Verbrauchsgüter- produzenten	Insgesamt	136,8	118,3	86,9	103,7	107,4	15,6	57,4	3,6
	Inland	116,7	91,0	59,1	90,0	86,9	28,2	97,5	-3,4
	Ausland	195,2	197,7	167,9	143,7	167,2	-1,3	16,3	16,4
Verarbeitendes Gewerbe insgesamt	Insgesamt	141,5	136,1	138,6	126,5	139,5	4,0	2,1	10,3
	Inland	124,1	119,0	109,8	112,5	120,2	4,3	13,0	6,8
	Ausland	168,4	162,5	183,1	148,3	169,4	3,6	-8,0	14,2

2. Übersicht über die wirtschaftliche Entwicklung im Verarbeitenden Gewerbe sowie im Bergbau und der Gewinnung von Steinen und Erden

Jahr Monat	Betriebe	Beschäftigte	Geleistete Arbeits- stunden	Bruttolohn- und -gehalt- summe	Gesamtumsatz		Auftragseingang ¹⁾	
					insgesamt	darunter Ausland	insgesamt	darunter Ausland
	Anzahl		1 000	1 000		1991 = 100		
1997	535	106 272	121 869	6 527 975	31 021 278	11 556 465	106,0	117,6
1998	527	107 024	125 981	6 706 828	31 556 345	11 229 645	106,2	111,1
1999	550	106 745	122 355	6 726 283	33 950 912	13 206 264	126,5	148,3
2000	539	105 801	121 302	6 900 495	36 462 033	14 535 498	139,5	169,4
Januar	548	105 748	10 226	524 876	2 647 460	1 073 673	136,1	162,5
Februar	542	105 561	10 702	523 202	2 994 306	1 151 442	138,3	169,7
März	541	105 259	11 037	540 681	3 373 018	1 359 957	153,7	183,5
April	540	105 114	9 720	536 008	2 856 612	1 181 999	131,0	158,5
Mai	539	105 145	10 980	604 540	3 339 177	1 379 407	137,1	155,8
Juni	539	105 662	9 619	590 365	3 031 086	1 247 556	131,5	142,4
Juli	539	106 290	8 829	560 486	2 491 613	889 213	127,9	160,2
August	536	106 617	10 137	543 156	3 038 726	1 227 271	137,9	175,9
September	535	106 262	10 383	541 841	3 328 507	1 404 292	134,4	154,6
Oktober	535	106 092	10 221	628 378	3 242 294	1 345 787	153,1	204,8
November	534	105 979	10 696	714 761	3 116 156	1 072 295	154,7	181,7
Dezember	534	105 879	8 752	592 201	3 003 078	1 202 606	138,6	183,1
2001								
Januar	534	105 140	10 550	558 368	3 299 311	1 408 542	139,5	169,4
Februar								
März								
April								
Mai								
Juni								
Juli								
August								
September								
Oktober								
November								
Dezember								

*) Ermittlung nur für das Verarbeitende Gewerbe.

3. Betriebe, Beschäftigte und Umsatz nach Kreisen im Januar 2001

Kreise	Betriebe	Beschäftigte	Geleistete Arbeiter- stunden	Bruttolohn- und –gehalt- summe	Gesamtumsatz	
					insgesamt	darunter Ausland
	Anzahl		1 000	1 000 DM		
Stadtverband Saarbrücken	158	33 320	3 273	185 503	705 163	194 082
Landkreis Merzig-Wadern	43	8 677	870	39 166	153 274	51 572
Landkreis Neunkirchen	54	8 880	920	42 901	323 935	85 078
Landkreis Saarlouis	122	25 897	2 505	133 005	1 290 468	736 987
Landkreis Saarpfalz-Kreis	103	21 954	2 380	123 029	684 136	331 541
Landkreis St. Wendel	54	6 412	602	34 764	142 335	9 282
SAARLAND	534	105 140	10 550	558 368	3 299 311	1 408 542

**4. Betriebe, Beschäftigte, Arbeiterstunden, Lohn- und Gehaltssumme und Umsatz
nach Wirtschaftszweigen im Saarland Januar 2001**

Systematik-Nr.	Wirtschaftszweig a = Januar 2001 b = Veränderung gegenüber Vorjahresmonat in %	Betriebe	Beschäftigte		Geleistete Arbeiter- stunden	Bruttolohn- und -gehaltssumme		Gesamtumsatz		Umsatz aus Eigen- erzeug.		
			insge- samt	darunter Arbeiter		insge- samt	dar. Lohn- summe	insge- samt	darunter Auslandsumsatz			
			Anzahl		1 000		1 000 DM		%	1 000 DM		
C	Bergbau und Gewinnung von Steinen und Erden	a	19	10 050	7 721	949	54 997	35 613	44 549	555	1,2	43 863
		b	-	- 10,5	- 11,5	- 12,0	- 4,5	- 5,7	- 20,1	- 47,1	x	- 16,1
10	Kohlenbergbau, Torfgewinnung	a	9	9 821	7 550	918	53 791	34 752	40 494	346	1	40 213
		b	+ 28,6	- 10,5	- 11,5	- 12,2	- 4,7	- 6,1	- 21,0	- 60,3	x	- 16,5
14	Gewinnung von Steinen und Erden, sonstiger Bergbau	a	10	229	171	31	1 207	861	4 055	208	5,1	3 651
		b	- 16,7	- 11,6	- 10,5	- 3,5	+ 4,7	+ 11,7	- 10,8	+ 18,0	x	- 11,7
D	Verarbeitendes Gewerbe	a	515	95 090	70 899	9 600	503 370	346 117	3 254 763	1 407 988	43,3	3 129 179
		b	- 2,6	+ 0,6	+ 0,6	+ 4,9	+ 7,7	+ 9,6	+ 25,6	+ 31,3	x	+ 26,2
15	Ernährungsgewerbe	a	86	8 373	4 962	650	27 736	15 134	192 144	15 289	8,0	169 852
		b	+ 3,6	+ 3,6	+ 3,7	+ 5,9	+ 7,6	+ 7,8	+ 9,4	- 1,8	x	+ 8,9
17	Textilgewerbe	a	4	529	408	82	3 317	2 205	18 862	13 802	73,2	18 862
		b	+ 33,3	+ 4,8	+ 5,2	+ 41,0	+ 18,7	+ 20,5	- 9,0	- 16,4	x	- 9,0
18	Bekleidungsgewerbe	a	2
		b	-
19	Ledergewerbe	a	1
		b	-
20	Holzgewerbe (ohne H. v Möbeln)	a	16	993	742	108	4 984	3 572	29 643	13 297	44,9	27 714
		b	- 15,8	- 20,9	- 20,3	- 20,6	- 14,2	- 9,3	+ 2,6	+ 13,8	x	+ 4,0
21	Papiergewerbe	a	6	198	154	22	814	467	3 658	530	14,5	3 658
		b	-	- 13,5	- 12,0	- 9,8	- 7,5	- 14,5	- 10,8	+ 18,7	x	- 10,8
22	Verlags-, Druckgewerbe, Vervielfältigung	a	20	2 213	989	146	12 303	5 187	39 173	4 025	10,3	38 371
		b	- 4,8	- 4,8	- 7,5	- 1,6	+ 1,2	+ 0,4	+ 0,5	+ 43,7	x	+ 0,3
23	Kokerei, Mineralölverarbei- tung, H. v. Brutstoffen	a	3	332	278	30	1 355	1 048	34 916	658	1,9	34 809
		b	-	- 13,8	- 6,4	- 16,5	- 23,2	- 20,4	+ 4,3	- 26,5	x	+ 5,9
24	Chemische Industrie	a	11	836	410	59	4 151	1 636	30 979	6 075	19,6	30 326
		b	- 8,3	+ 0,4	+ 2,8	+ 11,0	+ 2,2	+ 6,8	+ 15,2	+ 2,6	x	+ 18,4
25	H. v. Gummi- und Kunststoffwaren	a	25	5 541	4 213	591	27 348	18 355	124 123	59 697	48,1	118 694
		b	- 3,8	- 8,3	- 10,1	- 5,7	- 8,6	- 3,4	+ 6,5	+ 3,6	x	+ 3,8
26	Glasgewerbe, Keramik, Ver- arbeit. v. Steinen und Erden	a	34	4 272	2 662	389	17 900	10 691	71 214	23 876	33,5	68 816
		b	- 8,1	- 2,6	- 5,6	+ 2,9	+ 6,0	+ 6,4	- 13,2	- 7,3	x	- 6,1
27	Metallerzeugung und bearbeitung	a	26	15 483	12 187	1 634	80 116	58 624	440 244	209 526	47,6	434 342
		b	-	+ 3,5	+ 3,2	+ 6,2	+ 8,3	+ 9,1	+ 27,6	+ 27,1	x	+ 28,8
27.1	Erzeugung von Roheisen, Stahl, Ferrolegier. (EGKS)	a	7	11 086	8 622	1 130	57 340	41 486	341 068	169 582	49,7	335 999
		b	+ 16,7	+ 0,7	+ 0,5	+ 1,8	+ 4,0	+ 3,5	+ 33,2	+ 34,7	x	+ 33,6
27.2	H. v. Rohren	a	5	827	530	66	3 410	1 904	18 033	5 834	32,3	17 561
		b	+ 25,0	+ 36,0	+ 29,3	+ 32,3	+ 25,9	+ 44,5	+ 107,7	+ 93,4	x	+ 163,6
27.5	Gießereindustrie	a	9	3 043	2 634	378	16 405	13 172	58 816	27 676	47,1	58 456
		b	-	+ 11,1	+ 11,8	+ 20,7	+ 26,5	+ 30,0	+ 7,5	- 6,8	x	+ 7,2
28	H. v. Metallerzeugnissen	a	100	10 324	7 671	1 127	51 757	34 309	235 751	52 868	22,4	230 975
		b	- 2,9	- 6,6	- 7,3	- 0,2	- 8,8	- 8,0	+ 16,3	- 13,1	x	+ 16,4
28.1	Stahl- und Leichtmetallbau	a	43	4 173	2 809	407	20 988	12 030	108 391	18 478	17,0	105 642
		b	+ 2,4	- 1,6	- 2,4	+ 7,8	- 15,5	- 16,2	+ 47,9	- 10,6	x	+ 49,5
29	Maschinenbau	a	87	14 016	10 037	1 284	75 819	48 379	326 721	92 200	28,2	289 291
		b	- 2,2	- 8,8	- 9,9	- 6,0	- 1,2	- 3,2	- 11,4	9,2	x	- 11,7
30	Herst. v. Büromasch., DV- geräten u. -einrichtungen	a	1
		b	-	x	.
31	H. v. Geräten der Elektrizi- tätserzeugung, verteilung	a	28	3 563	2 342	367	19 675	9 364	63 640	13 258	20,8	60 385
		b	- 12,5	- 13,5	- 7,0	- 2,8	- 4,1	+ 1,3	- 42,4	- 25,5	x	- 41,9
32	Rundfunk-, Fernseh- und Nachrichtentechnik	a	5	340	247	31	1 283	720	5 550	507	9,1	5 115
		b	- 16,7	- 6,8	- 2,4	+ 9,6	+ 6,9	+ 14,2	- 9,1	- 63,4	x	- 15,6
33	Medizin-, Mess-, Steuer- u. Regelungstechnik, Optik	a	21	2 789	1 638	224	21 930	9 944	70 548	10 542	14,9	66 362
		b	- 8,7	+ 10,7	+ 11,8	+ 13,8	+ 12,2	+ 18,5	- 12,2	- 10,3	x	- 13,9
34	H. v. Kraftwagen und Kraftwagenteilen	a	16	23 416	20 542	2 646	145 487	121 315	1 503 133	885 534	58,9	1 467 592
		b	+ 33,3	+ 15,5	+ 14,2	+ 18,1	+ 30,0	+ 28,2	+ 66,1	+ 50,3	x	+ 64,4
35	Sonstiger Fahrzeugbau	a	1
		b	-
36	H. v. Möbeln, Schmuck, Mu- sikinstr., Sportgeräten usw.	a	19	1 117	834	119	4 462	2 942	44 696	2 488	5,6	44 531
		b	- 9,5	- 3,8	- 8,7	+ 3,5	+ 6,0	+ 7,4	+ 36,9	+ 13,5	x	+ 36,8
37	Recycling	a	3	109	87	16	481	363	8 913	1 387	15,6	8 731
		b	-	+ 10,1	+ 16,0	+ 15,2	+ 24,3	+ 34,0	+ 99,2	+ 15,5	x	+ 165,4
A	Vorleistungsgüter- produzenten	a	239	63 101	49 247	6 767	342 987	245 855	1 692 486	656 666	38,8	1 634 219
		b	- 3,6	+ 1,7	+ 2,3	+ 6,0	+ 10,5	+ 13,4	+ 22,3	+ 21,3	x	+ 22,3
B	Investitionsgüter- produzenten	a	184	28 549	21 326	2 723	163 234	108 023	1 286 886	718 460	55,8	1 242 058
		b	- 4,7	- 6,8	- 8,0	- 4,1	- 1,7	- 2,8	+ 31,7	+ 43,7	x	+ 33,5
GG	Gebrauchsgüter- produzenten	a	16	2 072	1 667	214	8 924	6 251	79 013	3 077	3,9	78 562
		b	+ 6,7	+ 4,1	+ 2,1	+ 7,4	+ 11,7	+ 10,0	+ 21,3	+ 11,6	x	+ 20,8
VG	Verbrauchsgüter- produzenten	a	95	11 418	6 380	845	43 222	21 601	240 927	30 338	12,6	218 203
		b	+ 3,3	+ 3,1	+ 2,5	+ 4,9	+ 6,8	+ 7,9	+ 9,3	+ 3,1	x	+ 9,0
C + D	INSGESAMT	a	534	105 140	78 620	10 550	558 368	381 730	3 299 311	1 408 542	42,7	3 173 042
		b	- 2,6	- 0,6	- 0,7	+ 3,2	+ 6,4	+ 7,9	+ 24,6	+ 31,2	x	+ 25,3

Größere Abweichungen in den Bereichen 20, 25, 29, 31 und 34 resultieren aus Schwerpunktverlagerungen.

**5. Betriebe, Beschäftigte, Arbeiterstunden, Lohn- und Gehaltssumme und Umsatz
nach Wirtschaftszweigen im Saarland Januar bis Dezember 2000**

Systematik-Nr.	Wirtschaftszweig a = Jan. – Dez. 2000 b = Veränderung gegenüber Vorjahreszeitraum in %	Betriebe	Beschäftigte		Geleistete Arbeiter- stunden	Bruttolohn- und -gehaltssumme		Gesamtumsatz			Umsatz aus Eigen- erzeug.	
			insge- samt	darunter Arbeiter		insge- samt	dar. Lohn- summe	insge- samt	darunter Auslandsumsatz			
			Anzahl		1 000	1 000 DM			%	1 000 DM		
C	Bergbau und Gewinnung von Steinen und Erden	a	18	10 646	8 242	10 826	723 730	492 543	634 966	6 324	1,0	589 781
		b	- 4,8	- 8,4	- 8,8	- 16,0	- 8,9	- 9,9	+ 5,5	+ 22,1	x	+ 6,6
10	Kohlenbergbau,	a	7	10 404	8 063	10 434	709 455	482 675	569 471	4 252	0,7	532 857
	Torfgewinnung	b	-	- 8,4	- 8,8	- 16,4	- 9,0	- 10,0	+ 6,0	+ 26,0	x	+ 7,3
14	Gewinnung von Steinen und Erden, sonstiger Bergbau	a	11	242	179	392	14 275	9 868	65 495	2 072	3,2	56 924
		b	- 7,6	- 10,5	- 10,1	- 4,9	- 5,6	- 3,4	+ 1,1	+ 14,8	x	+ 0,8
D	Verarbeitendes Gewerbe	a	521	95 155	70 834	110 476	6 176 765	4 245 515	35 827 067	14 529 174	40,6	34 224 155
		b	- 1,9	-	- 0,2	+ 0,9	+ 4,1	+ 4,1	+ 7,4	+ 10,1	x	+ 7,6
15	Ernährungsgewerbe	a	83	8 225	4 876	7 583	342 154	187 264	2 449 457	212 203	8,7	2 173 548
		b	- 6,9	+ 4,1	+ 4,0	- 0,1	+ 3,8	+ 2,1	+ 5,4	+ 13,3	x	+ 5,0
17	Textilgewerbe	a	3	503	386	696	37 287	24 920	250 061	178 977	71,6	250 061
		b	- 25,0
18	Bekleidungsgewerbe	a	2
		b	- 31,4
19	Ledergewerbe	a	1
		b	-
20	Holzgewerbe	a	18	1 217	907	1 568	68 916	49 099	374 593	134 317	35,9	347 362
	(ohne H. v Möbeln)	b	- 12,1	- 5,6	- 5,9	- 9,2	- 4,7	- 4,1	+ 19,0	+ 35,0	x	+ 21,4
21	Papiergewerbe	a	6	208	161	263	10 794	6 520	46 491	4 272	9,2	46 491
		b	+ 20,0	+ 1,1	- 0,1	- 3,1	+ 6,9	+ 1,6	+ 10,9	- 19,0	x	+ 10,9
22	Verlags-, Druckgewerbe, Vervielfältigung	a	20	2 218	979	1 738	160 907	66 533	522 434	47 466	9,1	511 359
		b	+ 0,8	- 5,6	- 4,8	- 3,4	- 0,7	- 1,1	- 4,1	- 14,2	x	- 3,5
23	Kokerei, Mineralölverarbei- tung, H. v. Brutstoffen	a	3	343	270	401	19 376	14 457	407 437	12 072	3,0	401 072
		b	-	- 33,8	- 34,2	- 38,0	- 42,9	- 38,9	- 3,4	+ 5,6	x	- 2,9
24	Chemische Industrie	a	11	814	390	627	50 720	19 864	370 843	83 199	22,4	358 500
		b	- 7,6	- 7,1	- 1,7	+ 1,0	- 8,8	- 2,6	+ 6,8	+ 45,8	x	+ 8,5
25	H. v. Gummi- und Kunststoffwaren	a	26	6 079	4 704	7 325	375 109	253 457	1 543 960	696 951	45,1	1 499 248
		b	+ 11,0	- 0,7	- 2,0	- 2,6	+ 1,9	- 1,9	+ 10,2	+ 4,7	x	+ 9,2
26	Glasgewerbe, Keramik, Ver- arbeit. v. Steinen und Erden	a	37	4 379	2 806	4 357	217 011	129 848	957 769	307 155	32,1	831 744
		b	- 5,1	- 1,3	- 2,7	- 6,8	- 1,5	- 3,7	- 0,8	+ 6,4	x	- 0,8
27	Metallerzeugung und bearbeitung	a	26	15 166	12 001	19 089	978 329	717 029	4 533 776	2 231 192	49,2	4 436 958
		b	+ 4,0	+ 0,8	+ 1,0	+ 4,9	+ 6,1	+ 8,3	+ 17,2	+ 25,0	x	+ 18,5
27.1	Erzeugung von Roheisen, Stahl, Ferrolegier. (EGKS)	a	6	11 076	8 640	13 758	714 535	521 845	3 330 419	1 720 081	51,6	3 272 008
		b	-	+ 0,8	+ 0,8	+ 5,6	+ 6,8	+ 9,8	+ 21,4	+ 32,1	x	+ 22,6
27.2	H. v. Rohren	a	4	609	411	675	35 870	18 739	220 689	78 587	35,6	188 622
		b	- 7,7	- 9,9	- 9,8	- 6,8	- 8,7	- 10,3	+ 1,8	+ 17,8	x	+ 7,3
27.5	Gießereiindustrie	a	9	2 880	2 487	3 915	186 167	147 019	662 768	344 916	52,0	659 139
		b	-	+ 2,3	+ 2,8	+ 4,4	+ 6,5	+ 6,1	+ 3,8	+ 1,1	x	+ 3,7
28	H. v. Metallerzeugnissen	a	104	10 917	8 129	13 388	692 201	454 133	2 814 085	731 530	26,0	2 731 347
		b	- 6,4	- 7,9	- 8,7	- 6,4	- 7,5	- 8,1	- 0,9	+ 0,2	x	+ 0,2
28.1	Stahl- und Leichtmetallbau	a	42	4 135	2 785	4 649	266 120	147 324	1 154 851	262 320	22,7	1 105 323
		b	- 4,9	- 13,1	- 14,6	- 8,6	- 13,6	- 16,4	- 7,8	- 8,4	x	- 5,1
29	Maschinenbau	a	87	15 685	11 408	17 089	1 067 584	697 761	5 299 225	1 211 186	22,9	4 627 662
		b	- 0,2	+ 3,0	+ 3,0	+ 5,9	+ 8,0	+ 8,2	+ 11,9	+ 14,9	x	+ 9,6
31	H. v. Geräten der Elektrizi- tätserzeugung, verteilung	a	30	3 906	2 329	4 227	253 404	115 836	1 265 597	226 370	17,9	1 184 031
		b	- 0,3	- 15,1	- 19,8	- 16,2	- 12,1	- 19,3	- 5,3	+ 0,6	x	- 2,0
32	Rundfunk-, Fernseh- und Nachrichtentechnik	a	6	365	249	368	16 562	8 906	84 383	12 856	15,2	77 827
		b	+ 20,0	+ 16,5	+ 9,8	+ 31,7	+ 30,9	+ 30,0	+ 33,9	+ 25,5	x	+ 25,2
33	Medizin-, Mess-, Steuer- u. Regelungstechnik, Optik	a	22	2 904	1 761	2 697	262 803	129 430	851 101	199 166	23,4	819 928
		b	+ 10,4	+ 20,0	+ 23,4	+ 21,1	+ 72,3	+ 94,3	+ 12,3	+ 30,6	x	+ 12,6
34	H. v. Kraftwagen und Kraftwagenteilen	a	11	20 369	18 051	26 702	1 534 661	1 307 912	13 393 049	8 166 256	61,0	13 281 043
		b	+ 2,3	+ 4,0	+ 3,8	+ 5,2	+ 6,3	+ 6,2	+ 6,9	+ 6,7	x	+ 7,0
35	Sonstiger Fahrzeugbau	a	1
		b	-
36	H. v. Möbeln, Schmuck, Mu- sikinstr., Sportgeräten usw.	a	21	1 158	874	1 445	57 071	37 654	489 733	38 057	7,8	487 474
		b	+ 13,4	+ 4,8	+ 5,5	+ 4,1	+ 1,8	+ 2,8	+ 3,4	+ 18,4	x	+ 4,0
37	Recycling	a	3	108	84	168	5 420	3 943	65 082	15 822	24,3	52 378
		b	-	+ 14,4	+ 18,1	+ 12,4	+ 18,6	+ 23,9	+ 32,1	+ 19,1	x	+ 45,1
A	Vorleistungsgüter- produzenten	a	243	61 791	47 951	73 951	4 075 124	2 919 535	17 731 416	6 979 880	39,4	17 142 112
		b	- 2,9	- 2,5	- 2,3	- 2,4	+ 0,4	+ 1,5	+ 11,2	+ 18,2	x	+ 12,3
B	Investitionsgüter- produzenten	a	189	30 796	23 233	35 311	2 182 947	1 478 450	14 831 233	7 128 204	48,1	14 069 527
		b	+ 2,1	+ 1,4	+ 0,3	+ 2,7	+ 7,0	+ 4,5	+ 4,1	+ 3,1	x	+ 3,4
GG	Gebrauchsgüter- produzenten	a	15	2 027	1 636	2 379	109 951	78 315	862 612	45 618	5,3	855 404
		b	- 9,8	- 0,4	- 0,1	- 0,7	+ 1,3	+ 3,1	+ 1,8	+ 14,7	x	+ 1,1
VG	Verbrauchsgüter- produzenten	a	92	11 187	6 256	9 661	532 473	261 758	3 036 772	381 796	12,6	2 746 893
		b	- 6,2	+ 2,2	+ 1,9	- 1,9	+ 2,7	+ 1,2	+ 4,4	+ 10,7	x	+ 3,8
C + D	INSGESAMT	a	539	105 801	79 076	121 302	6 900 495	4 738 058	36 462 033	14 535 498	39,9	34 813 936
		b	- 2,0	- 0,9	- 1,2	- 0,9	+ 2,6	+ 2,4	+ 7,4	+ 10,1	x	+ 7,5

Größere Abweichungen in den Bereichen 21, 24, 32 und 33 resultieren aus Schwerpunktverlagerungen.

6. Betriebe, Beschäftigte und Umsatz nach fachlichen Betriebsteilen im Saarland Januar 2001

Systematik-Nr.	Wirtschaftszweig a = Januar 2001 b = Veränderung gegenüber Vorjahresmonat in %		Betriebs- teile	Beschäftigte		Umsatz		
				insgesamt	darunter Arbeiter	insgesamt	darunter Auslandsumsatz	
							Anzahl	1 000 DM
C	Bergbau und Gewinnung von Steinen und Erden	a	19	10 043	7 715	43 863	555	1,3
		b	-	- 10,5	- 11,5	- 16,1	- 47,1	x
10	Kohlenbergbau,	a	9	9 821	7 550	40 213	346	0,9
	Torfgewinnung	b	+ 28,6	- 10,5	- 11,5	- 16,5	- 60,3	x
14	Gewinnung von Steinen und Erden, sonstiger Bergbau	a	10	222	165	3 651	208	5,7
		b	- 16,7	- 11,9	- 10,8	- 11,7	+ 18,0	x
D	Verarbeitendes Gewerbe	a	559	94 826	70 772	3 128 599	1 372 884	43,9
		b	- 3,3	+ 0,7	+ 0,7	+ 26,2	+ 31,3	x
15	Ernährungsgewerbe	a	88	8 292	4 910	169 852	14 737	8,7
		b	+ 1,1	+ 3,7	+ 3,4	+ 8,9	- 3,4	x
17	Textilgewerbe	a	5	443	333	14 280	9 909	69,4
		b	- 16,7	+ 4,5	+ 4,4	- 5,3	- 10,9	x
18	Bekleidungsgewerbe	a	3
		b	-
19	Ledergewerbe	a	1
		b	-
20	Holzgewerbe (ohne H. v Möbeln)	a	17	992	741	27 714	13 288	47,9
		b	- 15,0	- 20,9	- 20,3	+ 4,0	+ 13,9	x
21	Papiergewerbe	a	6	198	154	3 658	530	14,5
		b	-	- 13,5	- 12,0	- 10,8	+ 18,7	x
22	Verlags-, Druckgewerbe, Vervielfältigung	a	21	2 213	989	38 371	3 981	10,4
		b	- 4,5	- 4,8	- 7,5	+ 0,3	+ 44,8	x
23	Kokerei, Mineralölverarbeitung, H. v. Brutstoffen	a	3	326	272	34 809	658	1,9
		b	-	- 7,6	+ 1,9	+ 5,9	- 26,5	x
24	Chemische Industrie	a	13	837	412	30 429	5 647	18,6
		b	- 7,1	+ 0,4	+ 2,5	+ 18,8	+ 11,1	x
25	H. v. Gummi- und Kunststoffwaren	a	27	5 500	4 189	121 592	60 791	50,0
		b	+ 3,8	- 9,0	- 10,6	+ 2,2	- 2,7	x
26	Glasgewerbe, Keramik, Verarbeitung v. Steinen und Erden	a	35	4 257	2 656	68 816	22 996	33,4
		b	- 7,9	- 2,5	- 5,5	- 6,1	+ 6,7	x
27	Metallerzeugung und -bearbeitung	a	31	15 318	12 059	426 731	204 287	47,9
		b	-	+ 3,8	+ 3,5	+ 27,9	+ 25,4	x
27.1	Erzeugung von Roheisen, Stahl, Ferrolegier. (EGKS)	a	7	10 390	8 058	315 870	157 644	49,9
		b	+ 16,7	+ 0,8	+ 0,6	+ 32,5	+ 33,1	x
27.2	H. v. Rohren	a	5	827	530	17 561	5 704	32,5
		b	+ 25,0	+ 36,0	+ 29,3	+ 163,6	+ 124,1	x
27.5	Gießereindustrie	a	13	3 056	2 650	58 026	27 368	47,2
		b	-	+ 10,9	+ 11,5	+ 5,9	- 8,2	x
28	H. v. Metallerzeugnissen	a	113	10 708	8 016	214 332	50 030	23,3
		b	- 4,2	- 6,0	- 6,9	+ 8,3	- 11,6	x
28.1	Stahl- und Leichtmetallbau	a	44	3 923	2 656	74 927	10 396	13,9
		b	+ 2,3	- 0,6	- 1,9	+ 37,5	- 4,1	x
29	Maschinenbau	a	94	13 780	9 774	351 160	105 773	30,1
		b	- 3,1	- 15,7	- 18,1	- 7,5	+ 11,6	x
30	Herst. v. Büromasch., DVgeräten u. -einrichtungen	a	1
		b
31	H. v. Geräten der Elektrizitätserzeugung, verteilung	a	31	3 549	2 354	61 418	13 856	22,6
		b	- 8,8	- 11,4	- 4,7	- 40,7	- 20,8	x
32	Rundfunk-, Fernseh- und Nachrichtentechnik	a	6	382	260	5 115	383	7,5
		b	- 14,3	- 5,4	- 2,3	- 15,6	- 71,5	x
33	Medizin-, Mess-, Steuer- u. Regelungstechnik, Optik	a	21	2 787	1 636	66 262	9 394	14,2
		b	- 16,0	+ 8,7	+ 9,9	- 14,4	- 16,0	x
34	H. v. Kraftwagen und Kraftwagenteilen	a	18	23 361	20 578	1 429 879	850 281	59,5
		b	+ 38,5	+ 22,6	+ 20,9	+ 69,2	+ 50,5	x
35	Sonstiger Fahrzeugbau	a	1
		b	-
36	H. v. Möbeln, Schmuck, Musikinstr., Sportgeräten usw.	a	21	1 143	854	44 687	2 528	5,7
		b	- 8,7	- 3,5	- 8,3	+ 36,5	+ 13,3	x
37	Recycling	a	3	107	86	8 731	1 387	15,9
		b	-	+ 10,3	+ 16,2	+ 165,4	+ 15,5	x
A	Vorleistungsgüterproduzenten	a	264	63 729	49 805	1 601 022	616 454	38,5
		b	- 3,3	+ 3,8	+ 4,6	+ 23,8	+ 20,4	x
B	Investitionsgüterproduzenten	a	201	28 194	21 042	1 278 767	726 735	56,8
		b	- 5,6	- 10,6	- 12,2	+ 31,1	+ 44,1	x
GG	Gebrauchsgüterproduzenten	a	16	2 072	1 667	78 562	2 954	3,8
		b	+ 6,7	+ 4,1	+ 2,1	+ 20,8	+ 8,7	x
VG	Verbrauchsgüterproduzenten	a	97	10 874	5 973	214 112	27 296	12,7
		b	+ 1,0	+ 3,5	+ 2,5	+ 8,3	- 1,0	x
C + D	INSGESAMT	a	578	104 869	78 487	3 172 463	1 373 439	43,3
		b	- 3,2	- 0,5	- 0,7	+ 25,3	+ 31,2	x

Größere Abweichungen in den Bereichen 20, 25, 29, 31 und 34 resultieren aus Schwerpunktverlagerungen.

7. Energieverbrauch nach Wirtschaftszweigen im Saarland 4. Quartal 2000

Systematik-Nr.	Wirtschaftszweig a = 4. Quartal 2000 b = Veränderung gegenüber Vorjahresquartal in %	Verbrauch an						
		Kohle	Heizöl		Erdgas	Stadt- und Koksgas	Strom	
			leicht	schwer				
		1 000 Mj	Liter		1 000 cbm		1 000 kwh	
C	Bergbau und Gewinnung von Steinen und Erden	a	-	144	-	-	-	141 756
		b	-	- 22,6	-	- 100,0	-	+ 0,3
10	Kohlenbergbau,	a	-	-	-	-	-	139 353
	Torfgewinnung	b	-	-	-	-	-	+ 0,4
14	Gewinnung von Steinen und Erden, sonstiger Bergbau	a	-	144	-	-	-	2 402
		b	-	- 22,6	-	- 100,0	-	- 7,5
D	Verarbeitendes Gewerbe	a	16 679 266	6 567	3 195	646 544	1 001 503	950 175
		b	+ 2,0	- 17,2	- 42,5	- 6,6	+ 15,2	+ 4,3
15	Ernährungsgewerbe	a	87 484	876	-	36 845	-	37 714
		b	- 1,7	+ 2,6	- 100,0	+ 9,3	- 100,0	+ 5,5
17	Textilgewerbe	a	-	-	-	1 023	-	12 913
		b	-	-	-	-	-	-
18	Bekleidungsgewerbe	a	-	-	-	-	-	-
		b	-	-	-	-	-	-
19	Ledergewerbe	a	-	-	-	-	-	-
		b	-	-	-	-	-	-
20	Holzgewerbe	a	-	1 125	-	19 101	-	31 715
	(ohne H. v Möbeln)	b	-	- 27,2	-	- 14,0	-	- 1,9
21	Papiergewerbe	a	-	80	-	38	-	623
		b	-	- 12,1	-	- 64,2	-	+ 1,5
22	Verlags-, Druckgewerbe, Vervielfältigung	a	-	23	-	481	76	5 209
		b	-	+ 187,5	-	- 66,9	+ 3,3	- 9,5
23	Kokerei, Mineralölverarbeitung, H. v. Brutstoffen	a	-	81	-	-	135 189	37 021
		b	-	- 24,3	-	-	+ 10,5	+ 5,5
24	Chemische Industrie	a	-	121	-	1 803	-	92 770
		b	-	- 38,6	-	+ 64,2	- 100,0	+ 2,9
25	H. v. Gummi- und Kunststoffwaren	a	-	315	-	75 531	1 704	72 579
		b	-	- 26,4	-	- 14,1	-	+ 4,9
26	Glasgewerbe, Keramik, Verarbeitung v. Steinen und Erden	a	-	147	839	105 431	-	22 358
		b	-	- 24,6	+ 73,7	- 18,6	- 100,0	- 10,6
27	Metallerzeugung und -bearbeitung	a	16 589 962	305	2 351	206 934	839 084	376 407
		b	+ 2,1	- 19,9	- 53,4	+ 26,3	+ 17,2	+ 8,2
27.1	Erzeugung von Roheisen, Stahl, Ferrolegier. (EGKS)	a	16 416 992	101	2 351	102 456	833 447	285 407
		b	+ 1,9	- 30,3	- 53,4	+ 48,5	+ 17,3	+ 9,6
27.2	H. v. Rohren	a	-	-	-	24 639	-	9 047
		b	-	-	-	+ 19,6	-	+ 11,2
27.5	Gießereindustrie	a	172 970	64	-	63 804	-	73 752
		b	+ 17,1	- 38,5	-	+ 12,7	-	+ 3,2
28	H. v. Metallzeugnissen	a	-	1 337	5	88 097	-	65 364
		b	-	- 22,4	+ 25,0	- 20,1	- 100,0	- 2,2
28.1	Stahl- und Leichtmetallbau	a	-	709	-	3 295	-	6 293
		b	-	- 29,8	-	- 13,9	- 100,0	- 10,5
29	Maschinenbau	a	1 819	1 461	-	49 566	17	48 704
		b	+ 1,6	- 8,4	-	+ 53,2	- 0,1	+ 7,8
31	H. v. Geräten der Elektrizitätserzeugung, -verteilung	a	-	107	-	6 808	823	11 360
		b	-	- 20,7	-	+ 2,2	- 9,6	- 2,4
32	Rundfunk-, Fernseh- und Nachrichtentechnik	a	-	-	-	122	-	994
		b	-	-	-	- 28,3	-	+ 47,4
33	Medizin-, Mess-, Steuer- u. Regelungstechnik, Optik	a	-	41	-	467	-	16 830
		b	-	- 40,6	-	- 98,7	-	+ 13,0
34	H. v. Kraftwagen und Kraftwagenteilen	a	-	360	-	52 558	24 611	114 853
		b	-	- 12,0	-	- 17,7	+ 13,4	+ 2,2
35	Sonstiger Fahrzeugbau	a	-	-	-	-	-	-
		b	-	-	-	-	-	-
36	H. v. Möbeln, Schmuck, Musikinstr., Sportgeräten usw.	a	-	76	-	1 296	0	1 656
		b	-	- 9,5	-	- 8,8	-	+ 1,1
37	Recycling	a	-	6	-	-	-	570
		b	-	+ 100,0	-	-	-	+ 56,4
A	Vorleistungsgüterproduzenten	a	16 589 962	3 443	3 190	535 050	976 702	928 799
		b	+ 2,1	- 20,9	- 42,3	- 5,0	+ 16,2	+ 3,8
B	Investitionsgüterproduzenten	a	1 819	2 249	5	59 057	24 801	117 214
		b	+ 1,6	- 19,2	+ 25,0	- 26,4	+ 9,6	+ 3,6
GG	Gebrauchsgüterproduzenten	a	-	140	-	1 468	0	4 659
		b	-	- 13,6	-	- 16,3	-	- 5,7
VG	Verbrauchsgüterproduzenten	a	87 484	879	-	50 968	-	41 259
		b	- 1,7	+ 7,5	- 100,0	+ 7,8	- 100,0	+ 4,7
C + D	INSGESAMT	a	16 679 266	6 711	3 195	646 544	1 001 503	1 091 931
		b	+ 2,0	- 17,3	- 42,5	- 6,6	+ 15,2	+ 3,8

Größere Abweichungen in den Bereichen 21, 24 und 33 resultieren aus Schwerpunktverlagerungen.

8. Ausgewählte Produktionszahlen

Merkmal	Maß- einheit	1998	1999	2000	November 2000	Dezember 2000	Januar 2001
Steinkohle (ohne Privatgruben)¹⁾							
Verwertbare Förderung	1 000 t	7 226,4	6 404,9	5 736,3	429,4	406,6	460,4
Absatz insgesamt	1 000 t	7 744,0	7 856,8	6 695,4	596,6	726,8	438,5
dav.: Fremdsatz insgesamt	1 000 t	7 067,9	7 574,2	6 695,4	596,6	726,8	438,5
Selbstverbrauch der Gruben	1 000 t	0,1	-	-	-	-	-
Einsatz Kokerei	1 000 t	676,0	282,6	-	-	-	-
Fördertage	Anzahl	249,3	251,0	245,0	21,37	19,00	22,00
Förderung je Fördertag	1 000 t	29,0	25,7	23,5	20,1	21,4	20,9
Schichtleistung ²⁾							
- unter Tage ³⁾	kg/MS ⁴⁾	7 331	7 963	8 809	8 364	6 151	...
- Bergbauliche Betriebe ²⁾	kg/MS ⁴⁾	5 854	6 400	7 082	6 753	5 659	...
Fremdsatz	1 000 t	7 067,9	7 574,2	6 695,4	596,6	726,8	438,5
dav.: Saarland	1 000 t	5 187,1	5 961,2	5 495,9	503,6	534,4	...
übrige Bundesrepublik	1 000 t	1 880,8	1 613,0	1 188,6	93,0	192,4	...
Frankreich	1 000 t	-	-	10,9	-	-	...
Kohlengesamtbestand ⁵⁾	1 000 t	1 759,1	1 148,7	770,7	1 027,1	770,7	
Steinkohlenkoks							
Erzeugung insgesamt	1 000 t	1 825,6	1 478,0	1 275,9	108,3	109,4	109,1
dav.: Zechenkoks einschl. Lohn verkokung	1 000 t	538,1	232,6	-	-	-	-
Hüttenkoks	1 000 t	1 287,5	1 245,4	1 275,9	108,3	109,4	109,1
Eisen- und Stahlerzeugung							
Roheisen	1 000 t	3 835,1	3 617,0	4 050,8	319,7	305,8	340,5
Rohstahl	1 000 t	4 611,8	4 264,2	4 958,5	391,8	368,1	415,2
Walzstahlfertigerzeugnisse ⁶⁾	1 000 t	3 290,1	3 043,1	3 571,8	323,9	279,5	277,9

nachrichtlich: Betriebe und Beschäftigung in der Energie- und Wasserversorgung⁷⁾

Betriebe ³⁾	Anzahl	42	43	44	44	44	44
Beschäftigte insgesamt ³⁾	Anzahl	4 612	4 797	4 390	4 272	4 237	4 091
dar.: Arbeiter ³⁾	Anzahl	2 413	2 477	2 150	2 057	2 033	1 994
Geleistete Arbeiterstunden	1 000	3 633	3 559	3 628	289	272	320
Bruttolohn- und -gehaltsumme	1000 DM	333 291	353 042	362 605	42 453	29 703	27 516

1) Durch Umstrukturierungen im Bergbau (DSK – Deutsche Steinkohle AG) ist die Vergleichbarkeit der Ergebnisse mit Zeiträumen vor 1999 eingeschränkt. Mengenangaben gemäß den Richtlinien der Statistik der Kohlenwirtschaft in Essen. 2) Monats- bzw. Jahresschichtleistung. 3) Monatsdurchschnitt. 4) kg/MS = Kilogramm je Mannschicht. 5) Stand am Ende des Zeitraumes ohne Schlammweiher. 6) Gemäß Montanvertrag (ohne nahtlose Stahlrohre einschließlich Rohrenrund- und Vierkantstahl). 7) Ergebnisse aus dem Monatsbericht; Betriebe von Unternehmen mit 20 und mehr Beschäftigten.